



# RIBERA D'EBRE

festa ● natura 🍃 esport ≈ cultura





## FESTA I CULTURA

### FESTA DE SANT ANTONI A ASCÓ

Gener de 2013

Declarada festa d'interès comarcal i nacional

La Festa de Sant Antoni a Ascó ha mantingut vives unes tradicions que s'acostumen a perdre en el temps i que la fan singular: manteniment de la plega, els Tres Tombs, la distinció de les figures del clavari i els majorals, les curses de cavalls, rucs i matxos, l'encesta de la foguera i la ballada al seu voltant de la jota d'Ascó, amb música i dansa pròpies.

### FOC I ESPENTA: SANT ANTONI A LA TORRE DE L'ESPANYOL

Gener de 2013

La festa de Sant Antoni a la Torre de l'Espanyol aplega tot el poble al voltant de la foguera com a element central. Les dansades i un costum local únic, l'espenta, donen un toc màgic a una nit tradicional de foc i a la Festa Major d'hivern del municipi.

### FESTA DE SANTA AGDA (STA. ÀGUEDA) A RIBA-ROJA D'EBRE

Febrer de 2013

Declarada festa d'interès comarcal

Organitzada per les dones del poble, ha esdevingut la Festa Major d'hivern de la població a causa del gran nombre de persones que hi participen i d'actes que s'hi celebren. Des del seu naixement, el 5 de febrer de 1986, ha estat un exemple que s'ha escampat per bona part dels municipis de la comarca.

### VIACRUCIS DEL DIVENDRES SANT A MÓRA D'EBRE

Divendres Sant

Declarada festa d'interès comarcal

A les 7 del matí surt el Viacrucis des de l'església prioral i desfila pels carrers que ens porten al Calvari acompanyant les imatges del Sant Crist dels Cavallers, la Dolorosa i la Verònica. Destaca la tradicional baixada de les escales del Calvari, davant del castell. Un públic nombrós es concentra al peu de la fortalesa per veure el descens de les imatges.

### LA MÓRA MORISCA A MÓRA D'EBRE: TRES VISIONS, UN SOL MÓN

7 i 8 de juliol de 2012

Els veïns del mercadal i dels barris cristià, jueu i morisc ambienten els carrers i, vestits d'època, recreen un moment històric de convivència pacífica.

Artesans d'oficis antics, espectacles teatrals i de carrer, desfilades, torneigs, parades i productes tradicionals conviden els visitants a gaudir d'una festa amb un destacat caràcter històric de diversitat i tolerància.

### SETMANA SANTA A FLIX: PROCESSÓ DE L'ENCONTRE I LES DESMES

Diumenge de Pasqua

Declarada festa d'interès comarcal

Formada per una atapeïda agenda d'actes laics, com les caramelles o la ballada de jotes a l'ermita el Dilluns de Pasqua, i actes religiosos, entre els quals destaca la Processó de l'Encontre. L'encapçalen els Armats amb la Samaritana seguits per les banderes del Sagrat Cor, la Mare de Déu del Remei i Sant Antoni i el Santíssim. Tanca la Mare de Déu, amb la Confraria dels Dolors i un grup d'esclaves. A la plaça Major es fa la representació de la trobada de la Mare de Déu amb Crist ressuscitat i la Samaritana recita "Les Desmes", que acaben amb el trencament del càntic.

### CORREFOC DE GARCIA

18 d'agost de 2012

Espectacle guardonat com a millor acte cultural de les Terres de l'Ebre l'any 2003. La festa s'inicia amb espectacles culturals i música tradicional. Una gran traca i tro final dona la sortida del correfoc. Diables i espectadors vinguts d'arreu dels Països Catalans poden córrer i gaudir sota autèntiques pluges de foc. Acaba la festa amb una gran remullada i música en viu fins a la sortida del sol. Abans de l'inici del correfoc té lloc el correfoc de colles infantils.

### CORREFOC DE RASQUERA

4 d'agost de 2012

És el correfoc més antic de les Terres de l'Ebre. Amb la seva bèstia més emblemàtica, el Fardatxo de Rasquera, és referència per als amants del foc.

### CORREFOC DE RIBA-ROJA D'EBRE

28 d'agost de 2012

Constitueix un dels principals esdeveniments del món del foc al conjunt de l'Ebre i és el que tanca la Festa Major. Inclou una representació inspirada en elements de la història local (els templers) i de tipus mitològic.



## CULTURA I PATRIMONI

### CASTELL CARLÍ DE FLIX

Fortificació triangular al voltant d'una torre. Construït pels carlistes en un turó enmig del meandre, protegia un centenari pas de barca de l'Ebre cap a Lleida. Considerat operatiu durant la Primera i Tercera Guerra Carlista.

Visites\_Amb reserva prèvia a l'Ajuntament de Flix. Tel. 977 410 153.

### CASTELL DE MIRAVET

Imponent castell àrab i temple edificat el segle XIII en una situació privilegiada sobre l'Ebre.

Visites\_Tot l'any de dimarts a diumenge, inclosos festius: de l'1/10 al 31/05: de 10 h a 13.30 h i de 15 h a 17.30 h; de l'1/06 al 30/09: de 10 h a 14 h i de 16 h a 20 h. Tancat els dilluns no festius, el 25 i 26 de desembre i l'1 i 6 de gener. La taquilla i l'entrada es tanquen 30 min abans del límit horari. Tel. 977 407 368.

### CASTELL DE MÓRA D'EBRE

Situat a la part alta del nucli antic de la vila, va ser propietat de la baronia d'Entença. En destaca la torre fusellera restaurada.

Visites\_Setmana Santa. Estiu: juliol, agost i fins l'11 de setembre: de 10.30 h a 13 h i de 17 h a 20 h (dilluns tancat). Entrada gratuïta.

### CENTRE D'INTERPRETACIÓ DEL FERROCARRIL DE MÓRA LA NOVA

Espai interactiu i multimèdia que aproxima els visitants a la realitat històrica del món del ferrocarril.

Horari\_Dissabtes, diumenges i festius: de 11.30 h a 13.30 h i de 17 h a 19 h. Altres dies amb cita prèvia al telèfon: 667 418 899. Més informació: [www.appfi.net](http://www.appfi.net). Tel. 977 190 572 – 667 418 899.



### CENTRE D'INFORMACIÓ DE L'ENERGIA ASCÓ – CENTRAL NUCLEAR

De manera didàctica el centre apropa al públic conceptes bàsics i en ocasions desconeguts com l'energia, els models de generació, les radiacions, la seguretat i el combustible nuclear. Totalment interactiu. Visites\_Amb reserva prèvia. Tel. 977 415 230 o enviant un formulari que podeu trobar al web [www.anav.es](http://www.anav.es)

### ESGLÉSIA ARXIPRESTAL DE SANT JAUME DE TIVISSA

Magnífic temple on es barregen els estils gòtic, renaixentista i barroc. Format per tres parts: l'església antiga, la capella del Roser i l'església nova. El més curiós i que fa única l'església és que sobre les voltes del vell temple, al segle XIX, es va construir una nova església, de manera que queda una dins l'altra.

Informació i visites\_Visites guiades amb reserva prèvia.

Oficina de Turisme. Tel. 977 417 551 \_a/e: [turisme@tivissa.altanet.org](mailto:turisme@tivissa.altanet.org)

### ESGLÉSIA VELLA DE GINESTAR

Ubicada dins del nucli antic, és l'edifici singular més antic de la població. Construïda en tres etapes històriques consta d'una nau tardoromànica del segle XIII, de dos trams i d'una capella lateral gòtiques amb voltes de creueria del segle XV i d'un eixamplament renaixentista tardà.

Visites\_Amb reserva prèvia a l'Ajuntament de Ginestar. Tel. 977 409 005.

### LA RUTA DELS IBERS

#### POBLAT IBÈRIC DEL CASTELLET DE BANYOLES - TIVISSA

A 6 km a l'oest de Tivissa, és un dels jaciments ibèrics més importants i més extensos de Catalunya. Ocupa una posició estratègica immillorable, amb una extraordinària panoràmica sobre l'Ebre i els camps de fruiters.

#### ESTABLIMENT IBÈRIC DE SANT MIQUEL - VINEBRE

Situat a la vora esquerra del riu Ebre, a poc més d'un quilòmetre al sud-oest de Vinebre. S'hi ha trobat vestigis de construccions datades entre l'últim quart del segle II a. de C. i la segona meitat del segle I a. de C. El primer cap de setmana d'octubre, en motiu del Cap de Setmana Ibèric, es realitza una baixada de torxes des de el jaciment i un benarar iber.



## FIRES

### FIRES RAMADERA I ARTESANA DE RASQUERA

5 i 6 de maig de 2012

Variada trobada d'artesans amb el complement de l'espectacular baixada dels ramats de cabra blanca.

### MERCAT MEDIEVAL I MOSTRA D'ARTS I OFICIS D'ASCÓ

19 i 20 de maig de 2012

Gran mostra d'oficis artesans acompanyats d'artesanía alimentaria, espectacles, exhibicions musicals amb instruments d'època, camells, rua de ruquets, tallers per a petits i grans...

### FIRES DEL LLIBRE EBRENC · LITTERARUM, FIRES D'ESPECTACLES LITERARIS DE MÓRA D'EBRE

Dies 1, 2 i 3 de juny de 2012

Fira de llibres d'autors ebrencs i fira d'espectacles literaris en llengua catalana.

### LA DIADA DE LA CIRERA I FIRES DELS CANTERERS DE MIRAVET

10 de juny de 2012

Diada festiva i d'activitats populars al voltant de dos productes emblemàtics de la població: les cireres i els càntirs. Exposició i venda d'aquests productes directament de la mà dels seus productors.

### FIRES DE L'AUBERGE DE BENISSANET

15 de juliol de 2012

Empreses i cooperatives fructícoles de la zona mostren més d'una cinquantena de varietats de préssecs (auberges) que es conreen a Benissanet.



### FIRES DEL CAÇADOR -CAZAFIR DE MÓRA D'EBRE

8 i 9 de setembre de 2012

Certamen monogràfic dedicat a la caça de reconeguda importància dins i fora de Catalunya.

### FIRES D'ARTS I OFICIS D'ARREL TRADICIONAL RAURE DE GINESTAR

30 de setembre de 2012

Fira de productes i oficis d'arrel tradicional de Ginestar, de la comarca i de les Terres de l'Ebre, on es poden trobar demostracions d'oficis antics i productes tradicionals artesanals, així com animació al carrer.

### FIRES AGRÍCOLA, RAMADERA I INDUSTRIAL DE MÓRA LA NOVA

Del 25 al 28 d'octubre de 2012

Des de 1831 s'ha celebrat ininterrompudament. Té un caràcter multisectorial. S'hi fan exposicions agrícoles, ramaderes i de maquinària i també diferents concursos. S'hi du a terme la fira del vi.

ALTRES FIRES A MÓRA LA NOVA: FIRES INTERCOMARCALS DE L'OLI DE MÓRA LA NOVA\_26 i 27 de gener de 2013, FIRES DEL VEHICLE D'OCASIÓ\_14 i 15 d'abril de 2012, FIRES DE BROCANTERS\_16 de setembre de 2012, FIRES DEL COMERÇ DE NADAL\_15 i 16 de desembre de 2012.

### FIRES DE NADAL I MOSTRA DEL CAVA A ASCÓ

1 i 2 de desembre de 2012

Fira dedicada al Nadal: arbres, pessebres, regals, ornaments per la llar, tallers nadalencs, espectacles... També hi ha una mostra en la qual caves de tota Catalunya exposen i venen els seus productes. Degustació de caves i productes de la Ribera d'Ebre.

# GASTRONOMIA ELS PRODUCTES AUTÒCTONS

## LA CLOTXA

És un plat propi de la pagesia riberenca present avui en molts actes populars. Anualment, cap al febrer, s'organitza la Festa de la Clotxa, de caire itinerant pels diferents municipis. És el tret de sortida de la presència de la clotxa als restaurants de la comarca.

## ELS PASTISSETS

De la pastisseria tradicional són molt coneguts arreu els de Rasquera, però els forns artesans de molts municipis guarden agradables sorpreses (coca amb molla, capsetes, magdalenes d'ametlla i clara d'ou, coc ràpid, corassons, panellets o coca de recepte, si no es vol tant dolç).

## EL VIMBLANC

El vimblanc de Vinebre és un vi dolç amb força tradició a la comarca que es fa servir en actes litúrgics. S'elabora amb vi blanc. Antigament es feia amb raïm de la varietat garnatxa i, avui en dia, amb macabeu.

## LA FRUITA DOLÇA

A partir dels anys 60, i degut a l'ampliació de regadius, s'estén el conreu del presseguer principalment al sud de la comarca. Avui hi ha moltes varietats de préssec i nectarina, algunes molt primerenques i de gran qualitat reconeguda arreu. Juntament amb la cirera són, avui, una indiscutible font de riquesa per a la comarca.

## EL VI I L'OLI

Els vins de la Ribera d'Ebre, emparats per la DO Catalunya, pertanyen, segons les zones, a la DO Montsant o a la DO Tarragona. L'aparició de nous cellers i l'aposta per la qualitat de moltes cooperatives han fet aparèixer vins de gran qualitat a bon preu. Cooperatives i almàsseres particulars s'han adaptat eficaçment als paràmetres de qualitat que exigeix el mercat i presenten olis excepcionals sigui per la diversitat varietal, la forma de cultiu o el procés d'elaboració, que proporciona uns olis extraverges i afruitats, en molts casos únics perquè en la seva composició hi ha varietats d'olivera que no són presents en altres comarques.

## ALTRES

De la Ribera d'Ebre destaquem també els formatges, els embotits, la mel, les olives i els fruits secs.



## NATURA NAVEGAR PER L'EBRE

### NAVEGACIÓ FLUVIAL ENTRE ASCÓ I MIRAVET. LLAÜT LO ROGET

Des de Setmana Santa i fins a finals del mes de setembre es pot gaudir d'un viatge per l'Ebre en el que és una reproducció fidedigna del antics llaüts. Museïtzat i amb audioguia fa el recorregut entre els embarcadors d'Ascó i Miravet.

Informació: Oficina Municipal de Turisme d'Ascó. Tel. 977 406 583. [www.asco.cat](http://www.asco.cat) / [turisme@asco.cat](mailto:turisme@asco.cat)

### NAVEGACIÓ FLUVIAL I ESPORTS D'AVENTURA

#### Piragüisme, BTT, tir amb arc, senderisme... ROGLES AVENTURA

Trav. de Llevant, 1 \_ FLIX \_ Tel. 649 605 865 - 977 410 240 - [www.rogles.org](http://www.rogles.org)

#### Lloguer de càiacs. AIGUADINS

C. Ample, 8\_GINESTAR \_ Tel. 620 554 492. [www.aiguadins.com](http://www.aiguadins.com)

#### Lloguer de piragües. MORAVENTUR

C. Verge de Montserrat, 11\_ MÓRA LA NOVA \_ Tel. 977 401 146

#### Navegació per l'Ebre en barca. RIU NATURA

C. de Bonaire, 79 \_ MÓRA D'EBRE \_ Tel. 977 400 752 - 607 637 035 / Fax 977 401 766

#### A l'embassament de Riba-roja d'Ebre, lloguer de vaixells-residència per navegar pel riu Ebre. BADIA TUCANA

Ctra. de Faió km 6,8 \_ RIBA-ROJA D'EBRE \_ Tel. 977 265 161 - Fax 977 265 061. [www.badiatucana.com](http://www.badiatucana.com)

### LA FESTA DEL RIU

A la Ribera d'Ebre, les curses de mulettes o pontones formen part d'una de les activitats més tradicionals de les festes majors dels municipis de Flix, Móra d'Ebre i Móra la Nova.

**Dia 4 d'agost de 2012** Móra la Nova

**Dia 15 d'agost de 2012** Flix

**Dia 25 d'agost de 2012** Móra d'Ebre

### XI BAIXADA EN MULETA-PONTONA DE LA RIBERA D'EBRE D'ASCÓ A MÓRA

Setembre de 2012

Amb un caire de competició, tenen lloc també diverses proves de la lliga de llaüt català.

## ESPORT I NATURA EL PARADÍS DEL PESCADOR

Els embassaments de Flix i Riba-roja i més de 40 quilòmetres de riu ho fan possible. Durant l'any s'hi organitzen concursos d'àmbit comarcal, estatal i internacional.

### RESERVA NATURAL DE SEBES DE FLIX

Vegetació de ribera exuberant, punt de referència en observació d'ocells, cigonyes, cavalls... Completíssimes estructures d'atenció al visitant individual o en grup: centre d'acollida, itineraris, miradors, observatoris, passereres, senyalització. Un entorn d'aprenentatge ideal.

Informació: Reserva Natural de Sebes

Tel. 977 265 112 - 977 410 153

[www.reservanaturalsebes.org](http://www.reservanaturalsebes.org) · [www.fut.es/~freixe/](http://www.fut.es/~freixe/) · [www.flix.altanet.org](http://www.flix.altanet.org)

Al Mas de la Pitoia s'hi troba el Centre d'Interpretació del Camí de Sirga, amb un petit museu i audiovisual que fa un repàs històric dels usos del riu.

### PASSEJANT PER... LA RIBERA D'EBRE

Quaranta itineraris per fer a peu o en bicicleta pels senders i camins senyalitzats de la comarca. Us podeu descarregar la guia a l'enllaç: [www.riberaebre.org/itercavonia/rutes/rutes.pdf](http://www.riberaebre.org/itercavonia/rutes/rutes.pdf)

### GR 99

La Ribera d'Ebre es troba inclosa dins el GR 99, camí natural de gran recorregut que voreja el riu Ebre des del seu naixement fins a la desembocadura. Més de 1.200 km en 42 etapes.

### VIES FERRADES

A Tivissa hi trobem dues vies ferrades: la del Tormo de la Margarita i la del Barranc de la Foig. Nivells de dificultat baixa i mitja i situades en parets de roca molt properes a la població.



## RUTES GUIADES

### RUTA PEL NUCLI ANTIC DE TIVISSA

1,30 h, aproximadament.

Durant tot l'any.

Més informació i reserva prèvia: Oficina de Turisme. Tel. 977 417 551 – a/e: turisme@tivissa.altanet.org

### RUTA PELS LLOCS MÉS EMBLEMÀTICS DE VINEBRE

3 h, aproximadament. Inclou visita a Ca Don Joan, edifici del segle XVI, i a la casa natal de Sant Enric d'Ossó, casa-museu.

Visites concertades. Reserva prèvia. Tel. 977 405 781 – a/e: aj.vinebre@galtanet.org - www.vinebre.altanet.org

### RUTA LITERÀRIA “ BENISSANET, PAISATGE LITERARI” I VISITA AL REGUGI ANTIAERI DE LA FONT GRAN

2,5 h, aproximadament. Ruta amb audició de textos de l'obra d'Artur Bladé i Desumvila.

Durant tot l'any.

Reserva prèvia. Tel. 977 407 915.

www.benissanet.altanet.org - www.riberaebre.org/arturblade

### RUTA PEL NUCLI ANTIC D'ASCÓ

2 h, aproximadament.

Durant tot l'any.

Reserva prèvia: Oficina de Turisme. Tel. 977 406 583.

### RUTA PEL POBLAT IBÈRIC DE TIVISSA

1 h, aproximadament.

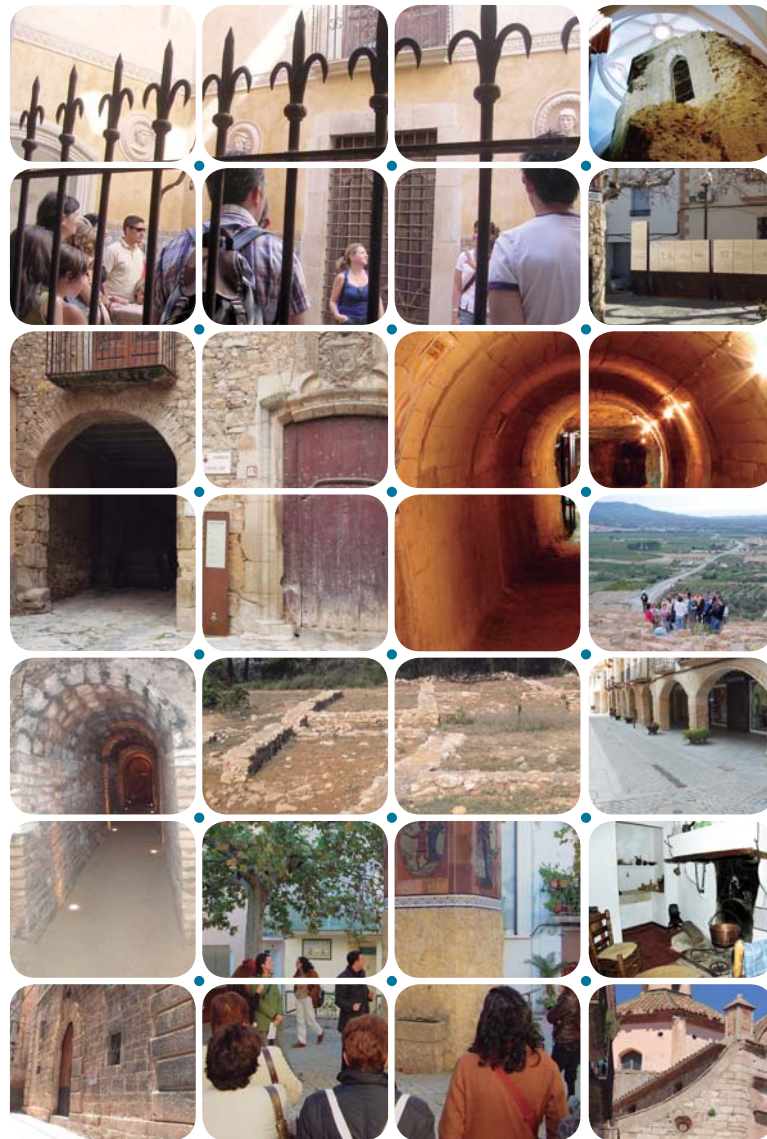
Durant tot l'any.

Més informació i reserva prèvia: Oficina de Turisme. Tel. 977 417 551 – a/e: turisme@tivissa.altanet.org

### VISITA GUIADA AL PATRIMONI HISTÒRIC DE FLIX I AL REGUGI ANTIAERI DEL CARRE SANT JOSEP

1 h, aproximadament.

Reserva prèvia: Ajuntament de Flix. Tel. 977 410 153- www.flix.cat



# RIBERA D'EBRE

## POBLACIONS

ASCÓ  
BENISSANET  
DARMÓS  
FLIX  
GARCIA  
GINESTAR  
LA PALMA D'EBRE  
LA SERRA D'ALMOS  
LLABERIA  
MIRAVET  
MÓRA D'EBRE  
MÓRA LA NOVA  
RASQUERA  
RIBA-ROJA D'EBRE  
TIVISSA  
TORRE DE L'ESPANYOL  
VINEBRE



# INFORMACIÓ I SERVEIS TURÍSTICS

## ASCÓ

Oficina Municipal de Turisme · Pl. de l'Estació, 3. Tel. 977 40 65 83

## BENISSANET

Oficina Municipal de Turisme · C. d'Antoni Gaudí, 1. Tel. 977 40 79 15

## FLIX

Mas del Director · Reserva Natural de Sebes. Tel. 977 26 51 12

## MIRAVET

Oficina Municipal de Turisme · Plaça Major, 1, baixos. Tel. 608 189 733

Lo Racó del Temple · C. del Riu, 14 · Tel. 977 40 73 93 – 656 26 63 98

## MÓRA D'EBRE

Consell Comarcal de la Ribera d'Ebre · Pl. de Sant Roc, 2. Tel. 977 40 18 51 · [www.riberaebre.org](http://www.riberaebre.org)

Punt d'informació turística del passeig del Pont · Pl. de Sant Roc, s/n. Tel. 977 41 40 29

## MÓRA LA NOVA

Punt d'informació turística del mas de la Coixa · Cruïlla C-12 i N-420. Tel. 977 40 05 41

## RASQUERA

Oficina Municipal de Turisme · C. Ribera d'Ebre, 2. Tel. 977 409 176

## RIBA-ROJA D'EBRE

Oficina Municipal de Turisme · Pl. de la Vila, 1. Tel. 977 41 60 03

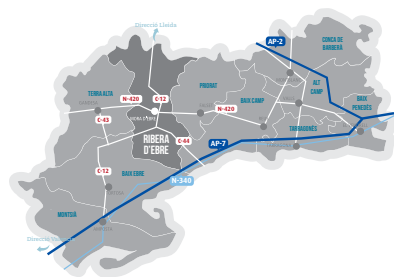
## TIVISSA

Oficina Municipal de Turisme · C. de la Foig, 5. Tel. 977 41 75 51

## LA SERRA D'ALMOS

Oficina del Consorci de Llaberia · C. Major, 19. Tel. 977 41 75 44

## CATALUNYA ..... PROVINCIA TARRAGONA



# AJUNTAMENTS

ASCÓ · 977 40 50 06

BENISSANET · 977 40 70 05

FLIX · 977 41 01 53

GARCIA · 977 40 06 38

GINESTAR · 977 40 90 05

MIRAVET · 977 40 71 34

MÓRA D'EBRE · 977 40 00 12

MÓRA LA NOVA · 977 40 03 47

LA PALMA D'EBRE · 977 81 90 64

RASQUERA · 977 40 90 61

RIBA-ROJA D'EBRE · 977 41 60 03

LA TORRE DE L'ESPANYOL · 977 40 58 15

TIVISSA · 977 41 80 14

VINEBRE · 977 40 57 81





Patronat de Turisme



Diputació Tarragona

anav  
Associació de Nàutica de l'Alt Ebre



Consell Comarcal  
Ribera d'Ebre

Pl. Sant Roc, 2 | 43740 MÓRA D'EBRE | T. 977 40 18 51 | [ccre@ribera.altanet.org](mailto:ccre@ribera.altanet.org)  
[www.riberaebre.org](http://www.riberaebre.org)

